

# Administrador de Conexión remota

Introduction.....	1
Pantalla de inicio .....	1
Crear grupos .....	3
Incluyendo una nueva computadora .....	4
Ingrese el nombre de la nueva conexión .....	4
Seleccione un archivo (*.csv) para crear nuevas conexiones simultáneas .....	5
Importar desde Active Directory .....	6
Agregar, editar o mover una nueva conexión remota .....	6
Crear una impresora u otro dispositivo de red .....	9
Abrir conexiones remotas .....	10
Preferencias .....	10
Acceso restringido al administrador .....	13
Ver sus conexiones remotas en pestañas .....	13
Ver sus conexiones remotas en pantalla completa.....	14
Adjuntar o separar pestañas.....	14
Teclas de acceso directo .....	14
Otras características del programa .....	15
Términos y Condiciones .....	15
1. USO DEL SOFTWARE.....	15
2. POLÍTICA DE PRIVACIDAD .....	15
3. DERECHOS DE PROPIEDAD .....	15
4. ACTUALIZACIONES AUTOMÁTICAS.....	16
5. CUMPLIMIENTO DE LAS LEYES .....	16
6. TERMINACIÓN.....	16
7. INDEMNIZACIÓN .....	16
8. DESCARGO DE RESPONSABILIDAD DE GARANTÍA.....	16
9. LIMITACIÓN DE RESPONSABILIDAD.....	17
10. EXCLUSIONES Y LIMITACIONES .....	17
11. AUSENCIA DE TERCEROS BENEFICIARIOS .....	18
Créditos .....	18

# Administrador de Conexión remota

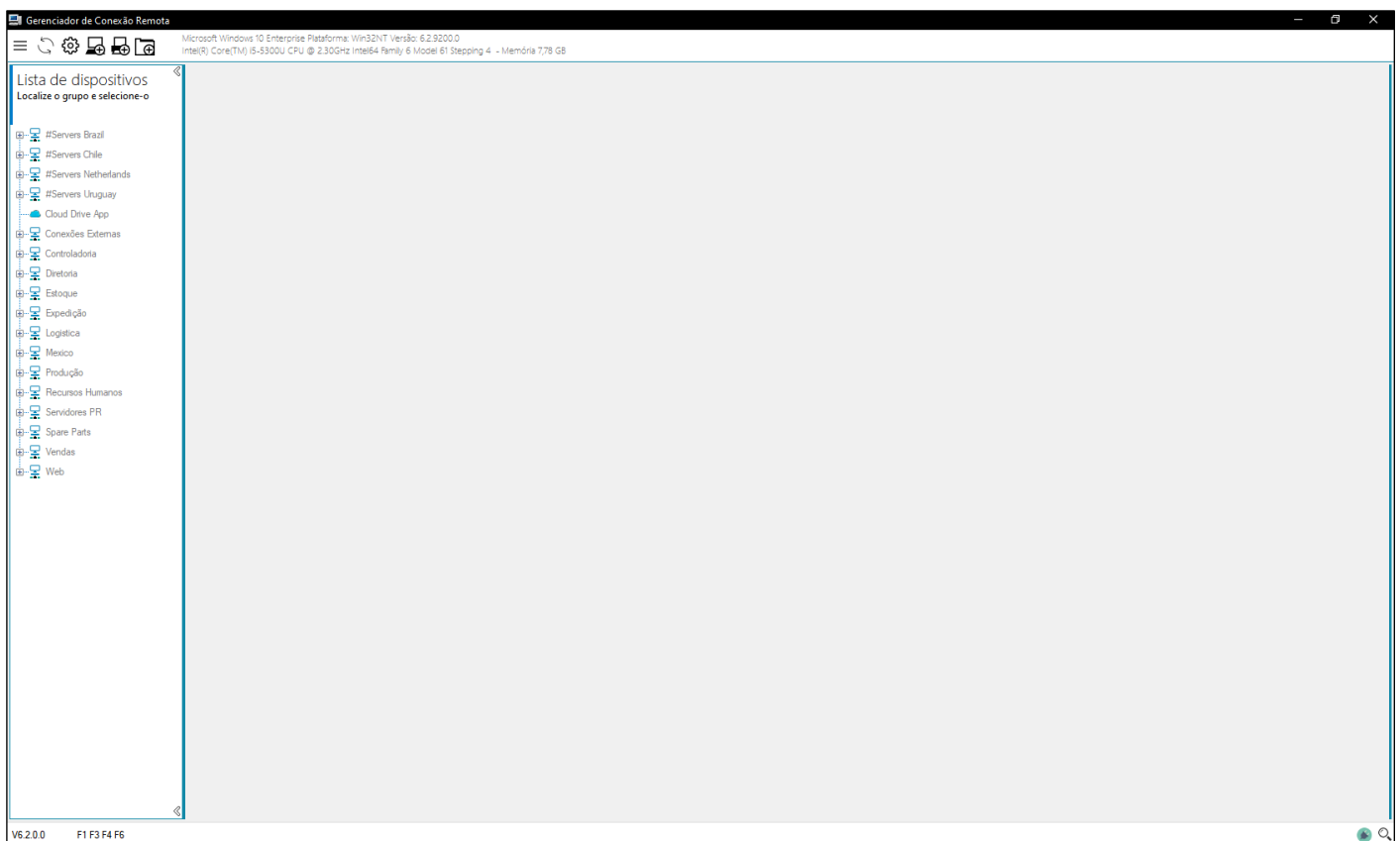
## Introduction

Remote Connection Manager es un programa de acceso remoto gratuito.

### Características:

- ✓ Administre computadoras e impresoras de forma remota.
- ✓ Es un programa muy fácil de usar.
- ✓ Permite múltiples conexiones simultáneas.
- ✓ Puedes organizar los dispositivos por grupos
- ✓ Crea accesos directos de escritorio para tus conexiones
- ✓ Exporte los dispositivos instalados para usarlos en otro lugar, solo importe el archivo que exportó.
- ✓ Exporte el dispositivo para usarlo con el Escritorio remoto de Windows de Microsoft.
- ✓ Puedes transferir archivos
- ✓ Imprimir en una impresora local
- ✓ Ver todos los discos de la máquina local en la máquina remota
- ✓ Escuche audio desde la PC remota
- ✓ Transferencia de contenido desde el portapapeles.

## Pantalla de inicio

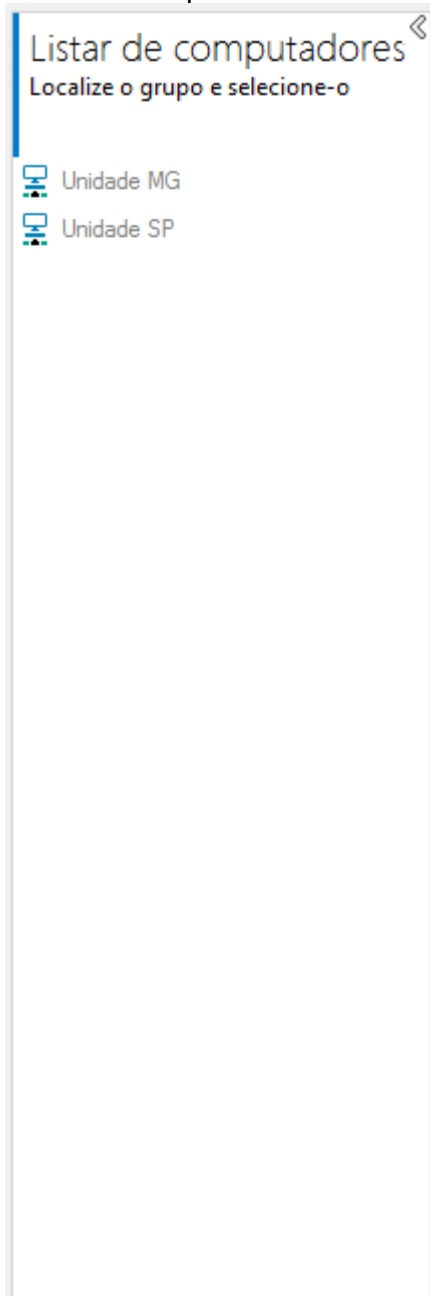


# Administrador de Conexión remota

En la barra de título del programa en el lado izquierdo, hay 6 iconos "menú", "preferencias", "actualización de la lista de dispositivos", "agregar servidores", "agregar impresoras" y "agregar grupo"



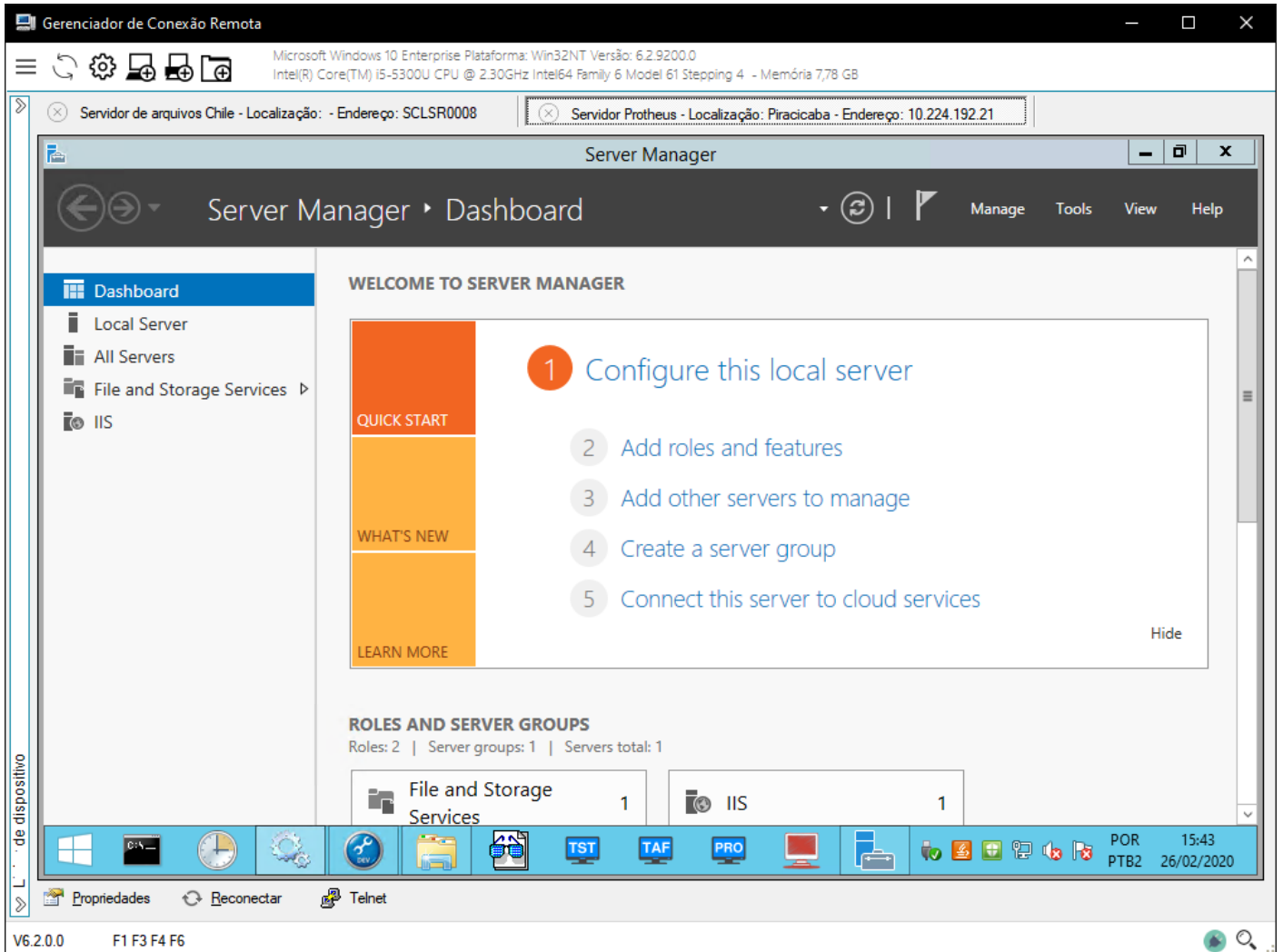
Listado de dispositivos



Lista de menús del programa.

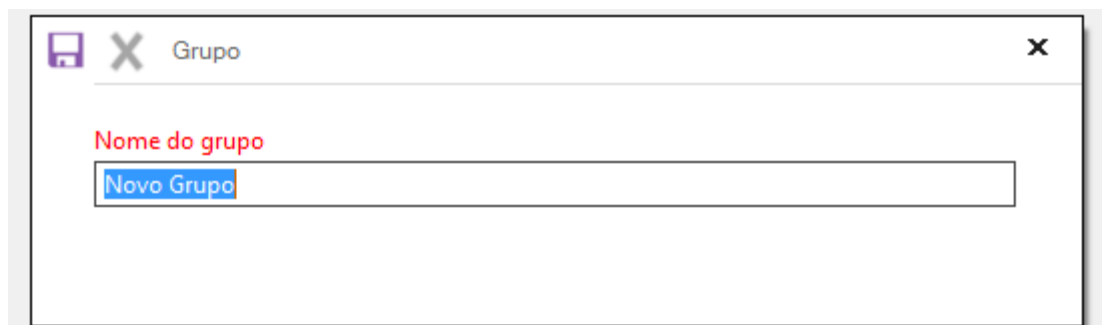


# Administrador de Conexión remota



## Crear grupos

Para crear un grupo, vaya al menú, haga clic en "Nuevo" y luego haga clic en "Grupo", se mostrará la siguiente ventana.

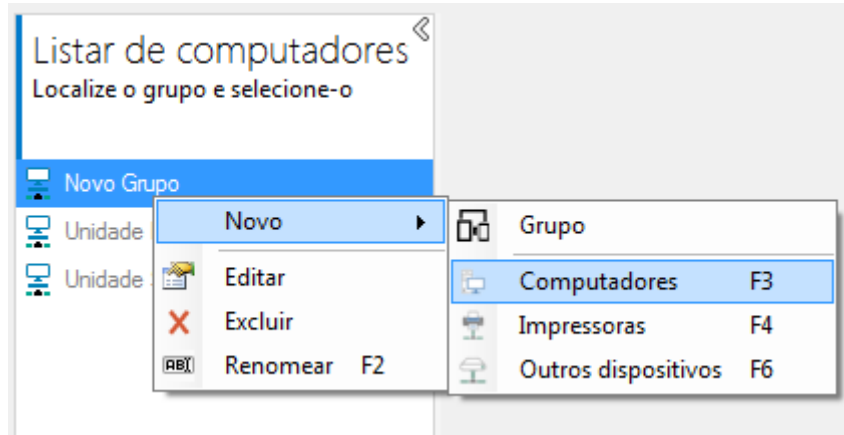


La inclusión es muy simple, ingrese el nombre del grupo y haga clic en el botón "Guardar".

# Administrador de Conexión remota

## Incluyendo una nueva computadora

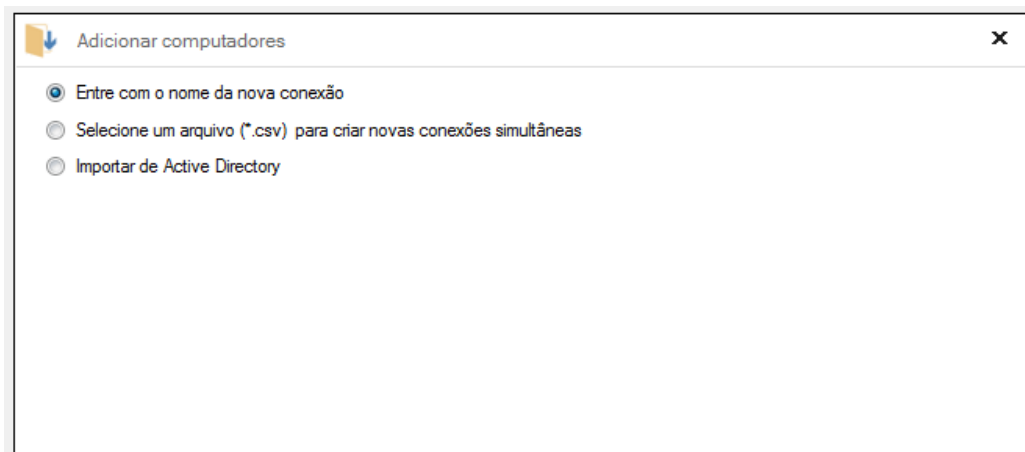
Para incluir una nueva computadora, haga clic con el botón derecho del mouse en el grupo, se mostrará un menú como se muestra en la imagen a continuación:



Haga clic en la opción "Nuevo" y luego en "Computadoras"

En la ventana que se abre, tendrá 3 opciones:

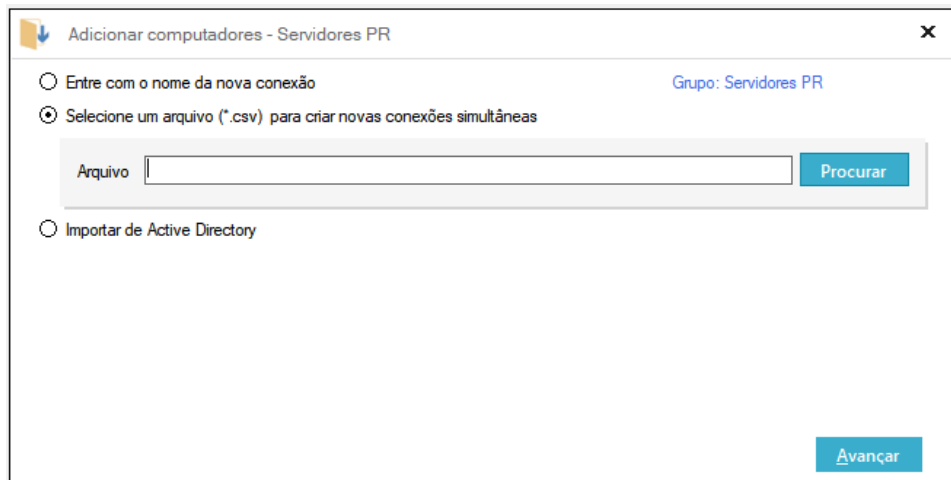
## Ingrese el nombre de la nueva conexión



Con esta opción, se lo dirigirá a la pantalla de configuración, donde completará la información solicitada, los campos en rojo son obligatorios.

# Administrador de Conexión remota

## Seleccione un archivo (\*.csv) para crear nuevas conexiones simultáneas



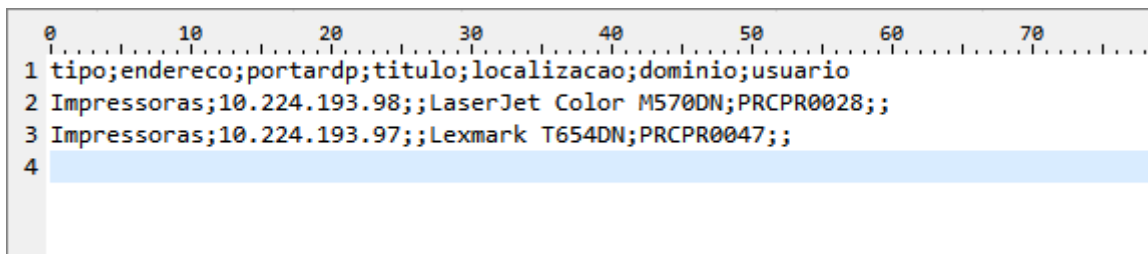
Opción "Seleccione un archivo (\*.csv) para crear nuevas conexiones simultáneas"

Con esta opción, puede importar un archivo de texto del tipo CSV, de acuerdo con el diseño a continuación:

Las posiciones de las columnas son:

Campo	Tipo
tipo	Caracter
endereço	Caracter
portardp	Numérico
título	Caracter
localização	Caracter
domínio	Caracter
usuário	Caracter

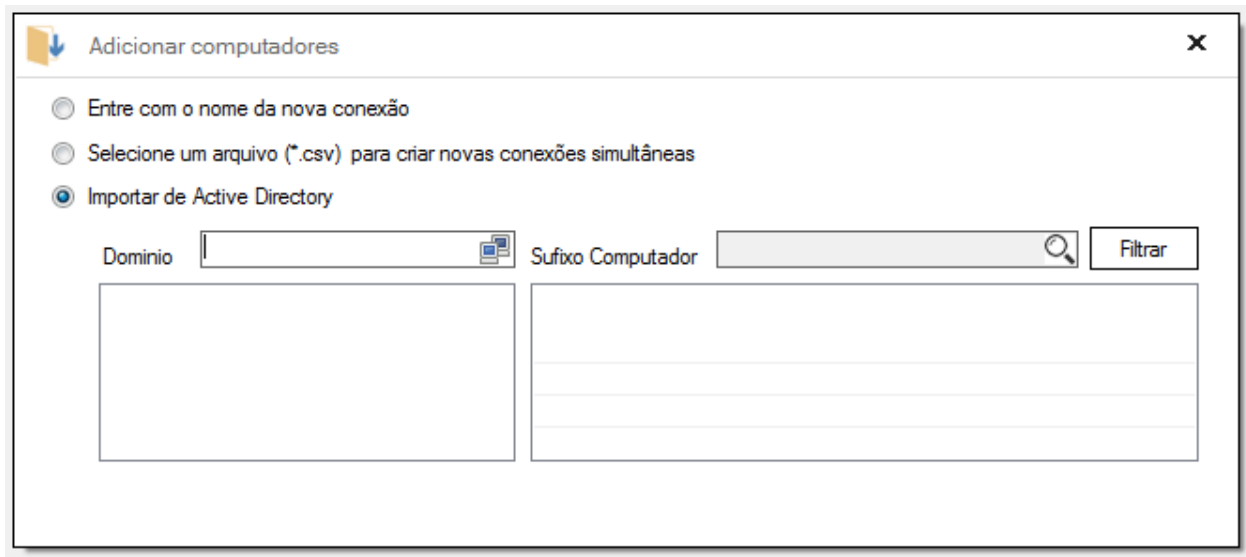
Separe con un punto y coma, como se muestra en la imagen a continuación, la primera columna es el encabezado.




Se recomienda utilizar la opción "Importar" ubicada en el menú "Configuración"

# Administrador de Conexión remota

## Importar desde Active Directory



Con esta opción, puede buscar en su red la máquina a la que desea conectarse.


Ingrese el dominio (no es obligatorio informar, si está vacío se buscará en toda la red por dominios) y haga clic en el icono  para buscar en su red.

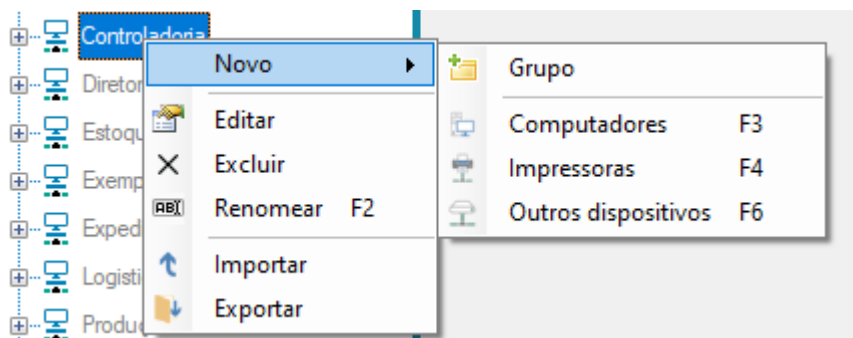
Para encontrar las computadoras en su red, haga clic en su nombre de dominio o haga clic en el botón "Filtro".

Se mostrarán las computadoras, seleccione una y haga clic en el botón "Siguiente".

Serás redirigido a la pantalla de registro de nuevas conexiones

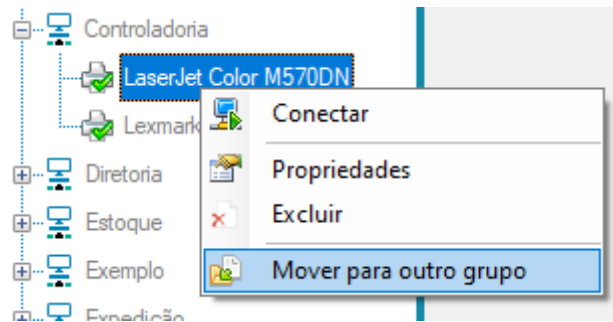
## Agregar, editar o mover una nueva conexión remota

El acceso de inclusión y edición se realiza a través del menú  o haciendo clic derecho en el grupo existente.

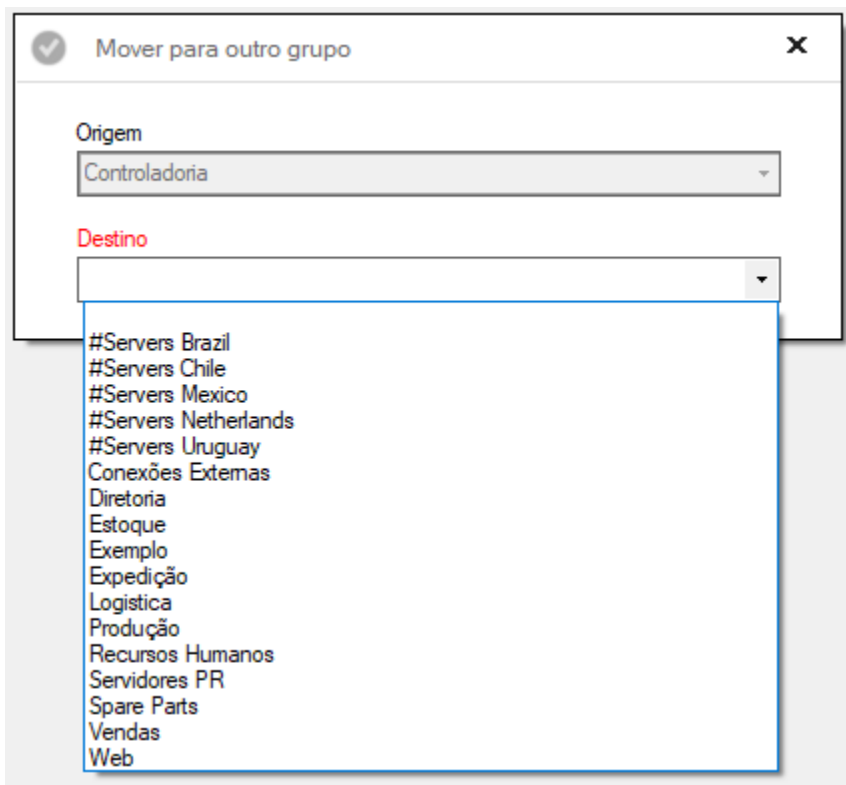


# Administrador de Conexión remota

Para mover una conexión remota de un grupo a otro, haga clic derecho sobre ella y seleccione la opción "Mover a otro grupo".



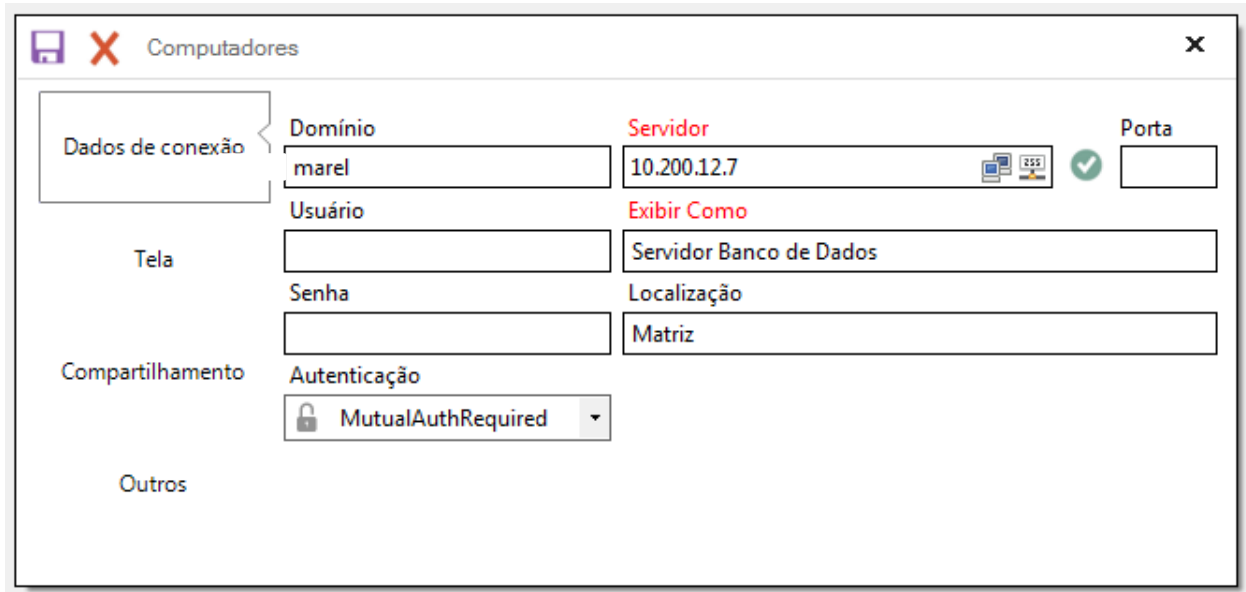
Informe al grupo de destino y luego haga clic en el botón "Confirmar" ✓





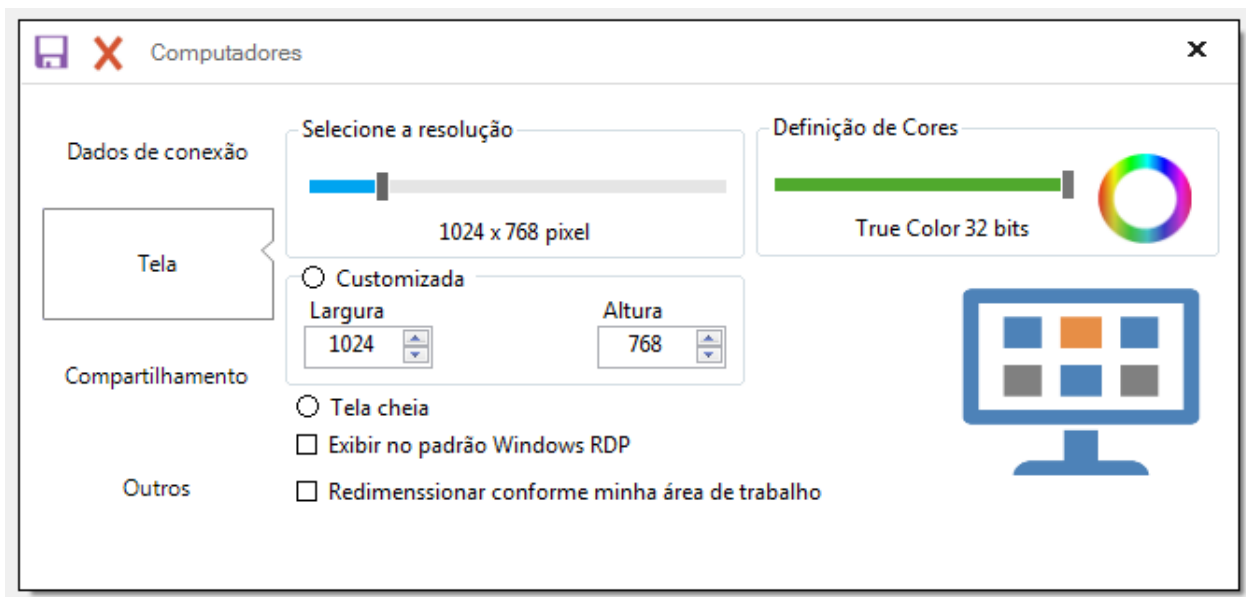
# Administrador de Conexión remota

La pantalla de registro / edición tiene algunos campos obligatorios, como se muestra en las imágenes a continuación, después de completar el llenado, haga clic en el botón "Guardar".

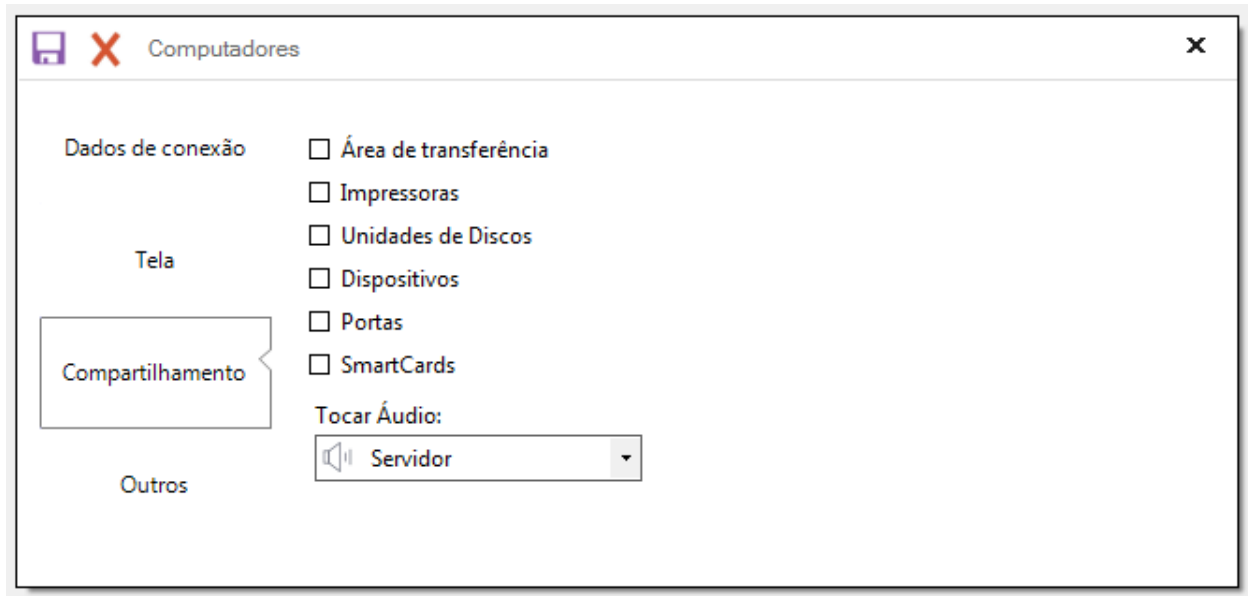


## Opciones de autenticación

- ✓ Ninguno: no se requiere autenticación para el cliente y el servidor.
- ✓ MutualAuthRequested: el cliente y el servidor deben estar autenticados. La solicitud no falla si el servidor no está autenticado.
- ✓ MutualAuthRequired: el cliente y el servidor deben estar autenticados. Si el servidor no está autenticado, la aplicación recibirá una IOException con una excepción interna ProtocolViolationException que indica que la autenticación mutua ha fallado.

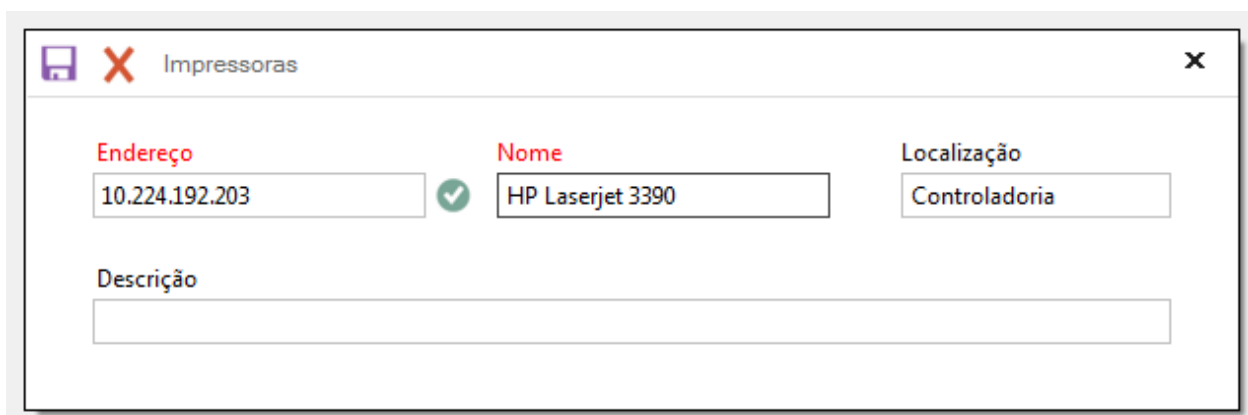


# Administrador de Conexión remota

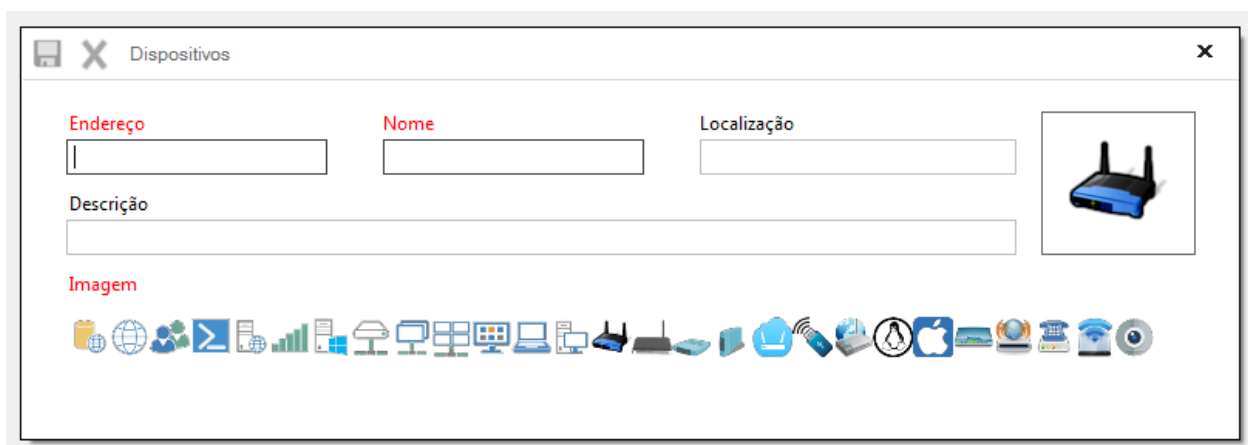


## Crear una impresora u otro dispositivo de red

La creación de impresoras u otros dispositivos se activa cuando hacemos clic con el botón derecho del mouse en el grupo o mediante el "Menú \ Nuevo \".



O



# Administrador de Conexión remota

La pantalla de las impresoras y otros dispositivos es la misma, pero si el tipo es el mismo que "impresoras", la oferta será diferente de la de otros dispositivos.

Por ejemplo, identifique si una impresora está conectada o no. Si la impresora está conectada, el icono será verde, de lo contrario será gris.

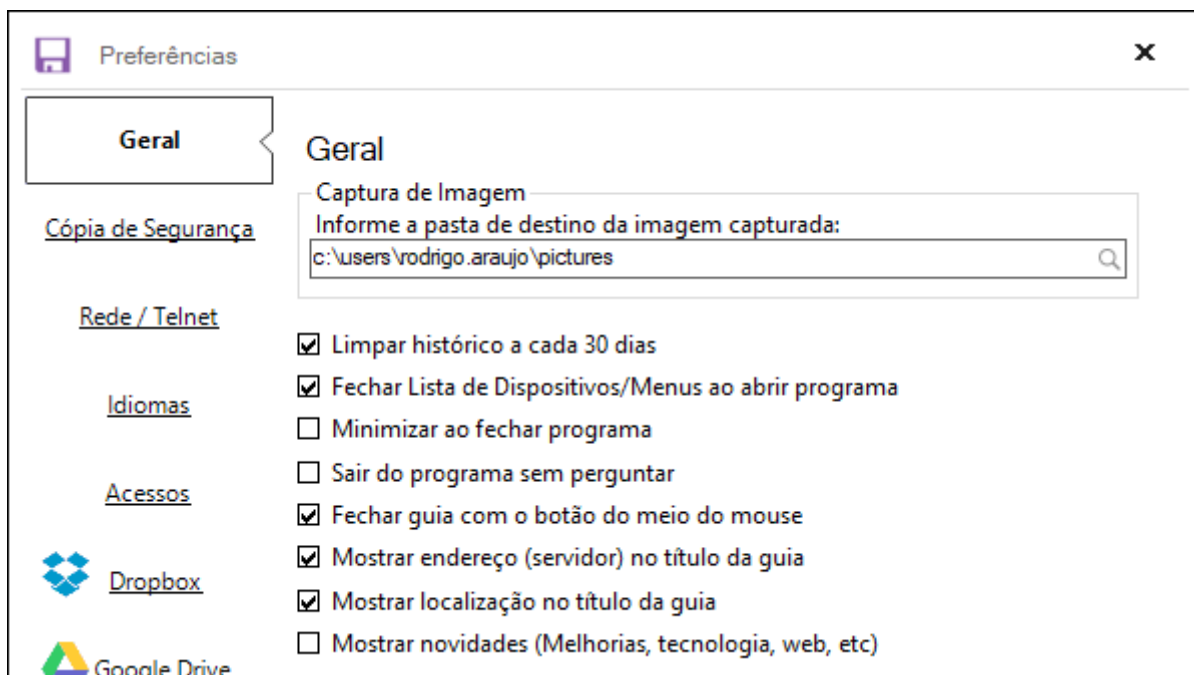


## Abrir conexiones remotas

Para abrir su conexión remota, puede hacer clic derecho en la computadora y elegir entre la opción "Conectar" o hacer doble clic.

## Preferencias

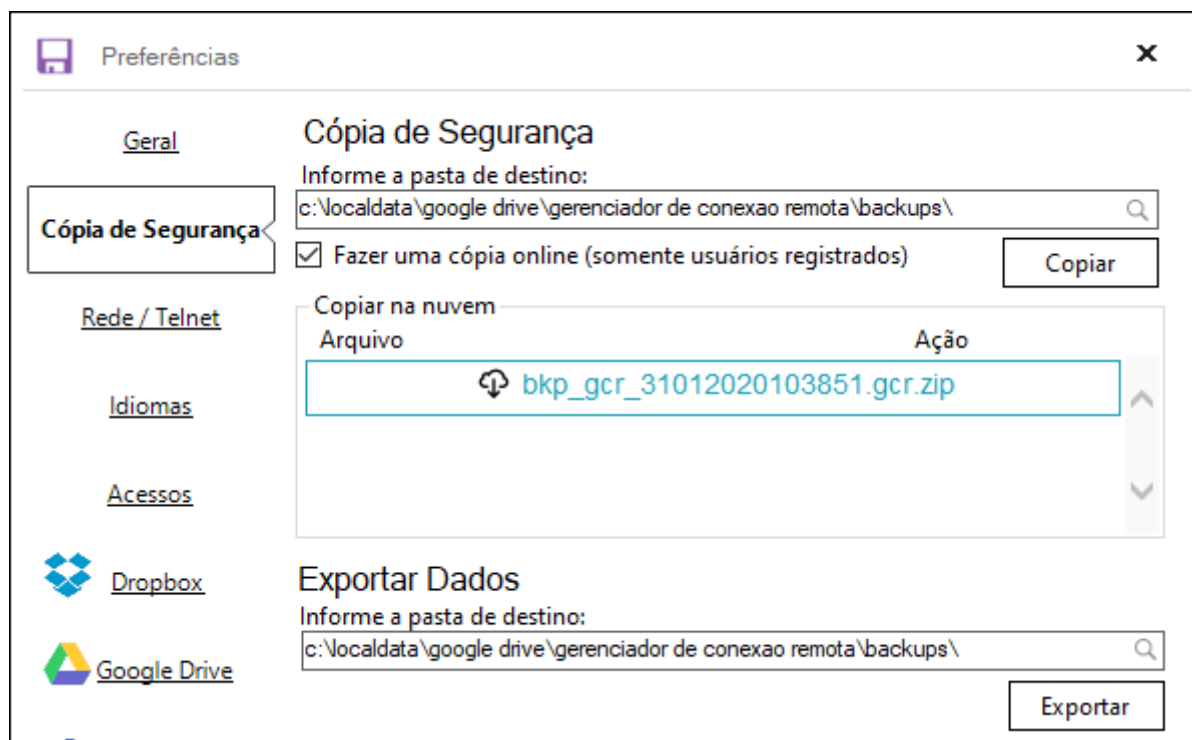
Preferiblemente, es posible hacer algunas personalizaciones en el programa, busque los botones laterales para obtener más detalles.



## Administrador de Conexión remota

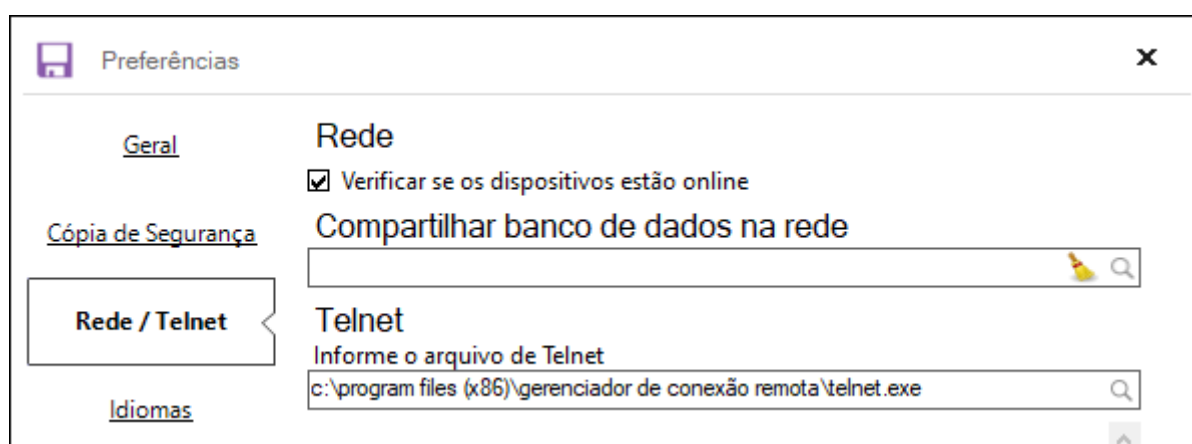
La copia de respaldo le permite guardar una copia de respaldo de la base de datos en el disco con todos los dispositivos registrados.

Para exportar los dispositivos registrados a otra base de datos, informe dónde se guardará el archivo para su posterior importación.



Para saber si los dispositivos están en línea, marque la opción "Verificar si los dispositivos están en línea", con esta opción marcada, el icono del dispositivo indicará si está en línea o sin conexión.

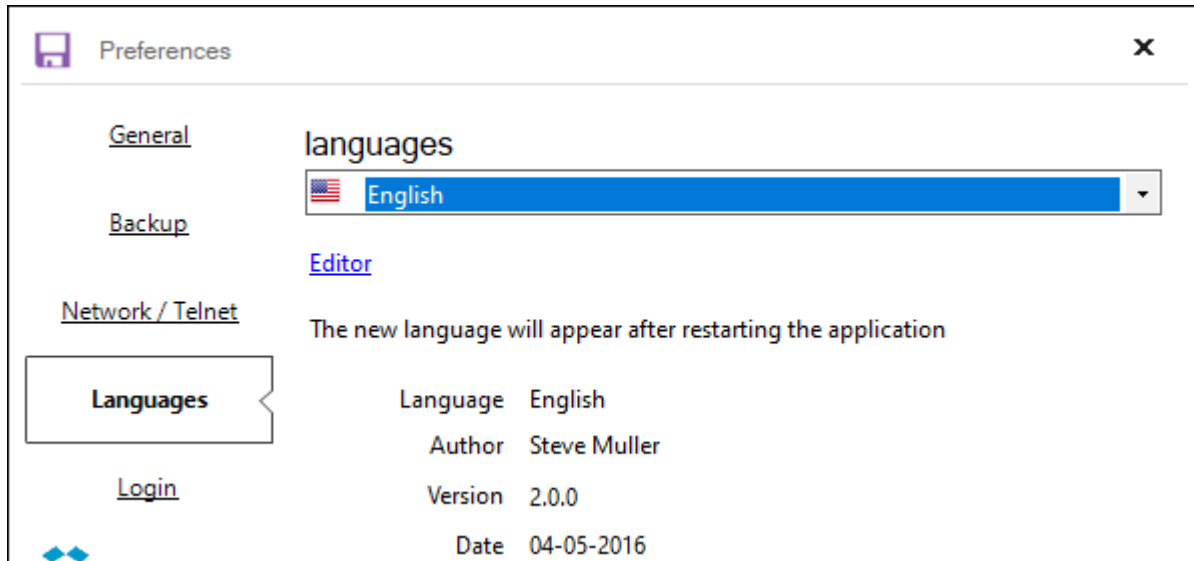
Se creó la opción de compartir la base de datos de la aplicación, todos los usuarios que acceden a ella pueden abrir la misma base de datos.



Por estándar, el programa proporciona software TELNET, pero si es necesario, puede informar a otro software.

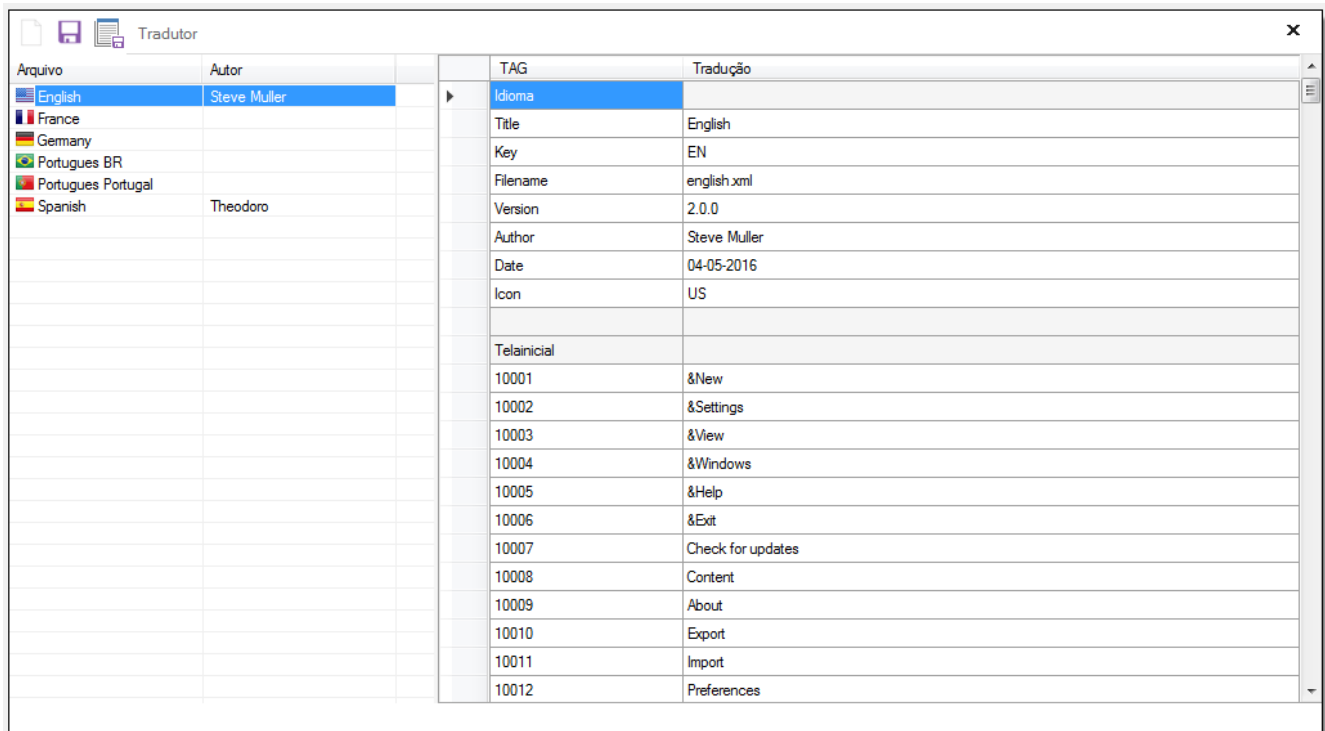
# Administrador de Conexión remota

Este programa tiene tres idiomas predefinidos: portugués (Brasil), español e inglés, pero se puede traducir a cualquier otro idioma.



Al cambiar el idioma, es necesario reiniciar la aplicación para que se traduzca correctamente.

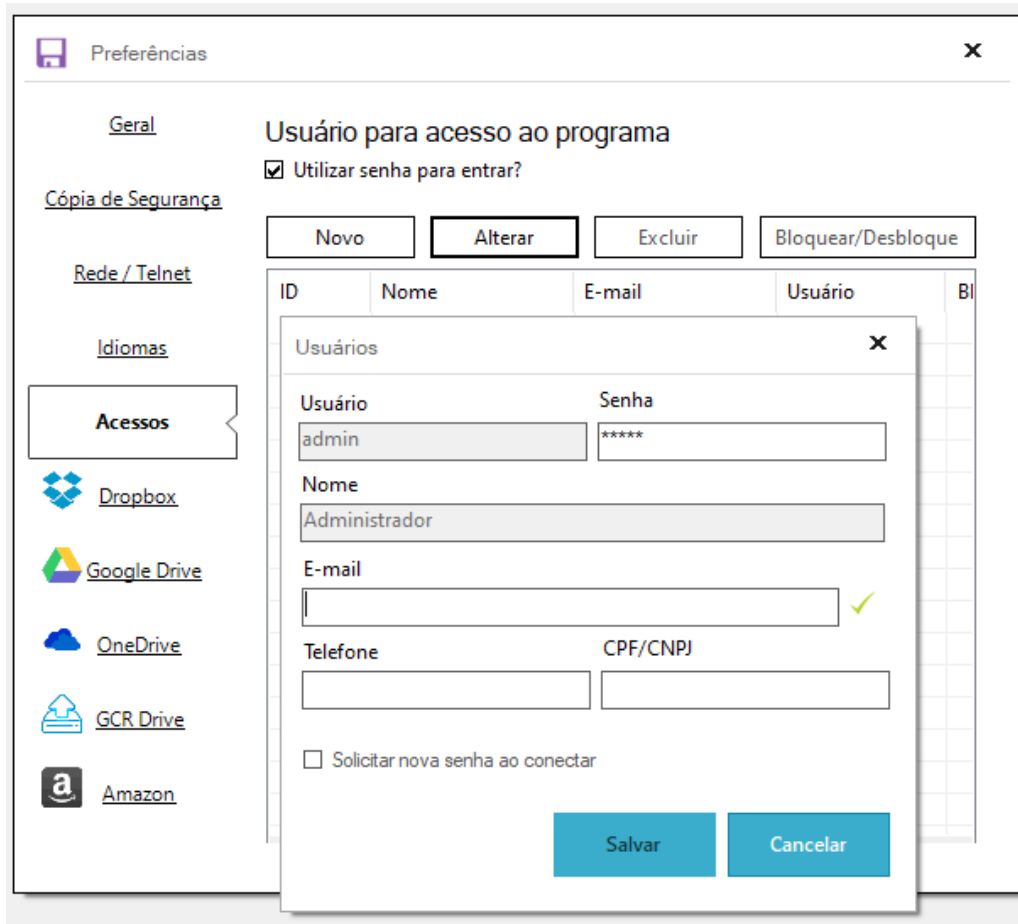
Este programa tiene su propio editor para la traducción.




# Administrador de Conexión remota

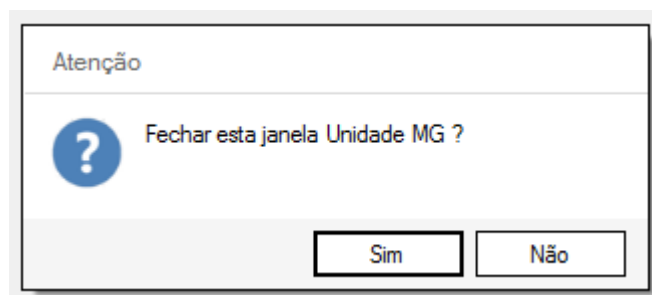
## Acceso restringido al administrador

Es posible definir nombre de usuario y contraseña, el usuario predeterminado es **admin** y la contraseña es **admin**.



## Ver sus conexiones remotas en pestañas

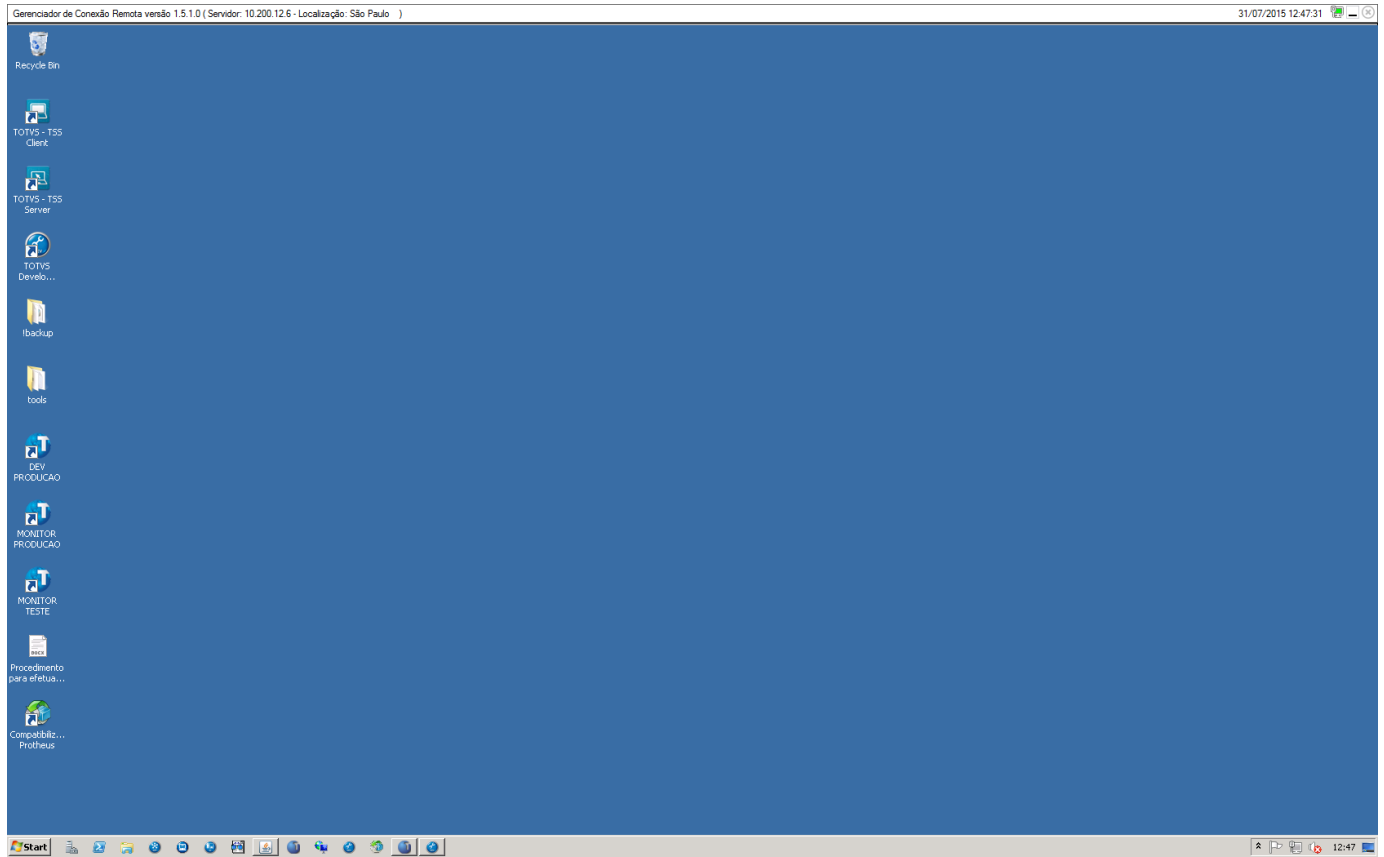
El programa permite múltiples conexiones remotas, en las que puede seleccionarlas cuando hace clic en su pestaña, para cerrar la conexión, haga clic en su icono  de conexión.



# Administrador de Conexión remota

## Ver sus conexiones remotas en pantalla completa

Para ver en pantalla completa, configure las propiedades de la conexión remota o haga clic con el botón izquierdo y arrastre la pestaña en cualquier dirección y se abrirá una pantalla como se muestra en la imagen a continuación:



## Adjuntar o separar pestañas

Para desconectar, haga clic en la pestaña y arrastre a cualquier punto de la pantalla y para adjuntar la pantalla principal, simplemente cierre la ventana de la computadora que **está desconectada**.

## Teclas de acceso directo

- F1 - Ayuda
- F3 - Agregar nuevo equipo
- F4 - Agregar nueva impresora
- F6 - Agregar nuevo dispositivo
- Ctrl + F9 - Capturar imagen
- Ctrl + Supr: cierra todas las ventanas
- Ctrl + Shift + P - Preferencias
- Ctrl + Shift + R - Búsqueda rápida

# Administrador de Conexión remota

## Otras características del programa

- ✓ Cambie el nombre de su conexión sin tener que ingresar las propiedades, simplemente haga clic lentamente o presione la tecla F2.
- ✓ Mueva tu conexión de un grupo a otro
- ✓ La búsqueda del dispositivo, en la parte inferior derecha de la pantalla, tiene la opción de buscar un dispositivo registrado.

## Términos y Condiciones

Este programa ("Software") é um software gratuito. Você pode usá-lo e redistribuí-lo gratuitamente, sem modificá-lo de qualquer maneira.

Este programa é distribuído SEM NENHUMA GARANTIA, implícita ou explícita.

Este programa está protegido pelas leis de direitos autorais e não pode ser vendido ou modificado sem permissão explícita e por escrito do autor.

Ao baixar, instalar ou usar este Software, o usuário concorda com os termos e condições a seguir ("Termos e Condições").

### 1. USO DEL SOFTWARE

El Software está disponible para uso personal o comercial.

### 2. POLÍTICA DE PRIVACIDAD

Proteger la privacidad de los usuarios es muy importante para nosotros. Como condición para descargar el Software y usarlo, el usuario acepta los términos de la Política de privacidad.

Nuestro software no recopila ninguna información personal para su uso.

### 3. DERECHOS DE PROPIEDAD

El usuario reconoce que: el Software contiene información patentada y confidencial protegida por propiedad intelectual y otras leyes relevantes

El usuario acepta no hacer ni permitir que terceros hagan lo siguiente:

(i) Copiar, vender, licenciar, distribuir, transferir, modificar, adaptar, traducir, preparar trabajos derivados, descompilar, realizar ingeniería inversa, desensamblar o intentar obtener el código fuente del Software, a menos que se permita lo contrario;

(ii) Tomar cualquier medida para eludir o cancelar las reglas de seguridad o el uso del contenido proporcionado, implementado o impuesto por cualquier funcionalidad (incluidas, entre otras, la funcionalidad de gestión de derechos digitales) contenida en el Software;



# Administrador de Conexión remota

(iii) Usar el Software para acceder, copiar, transferir, transcodificar o retransmitir contenido que viole cualquier ley o cualquier derecho de terceros, o

(iv) eliminar, ocultar o alterar los avisos de derechos de autor, marcas comerciales u otros avisos de derechos de propiedad de VLS Web o de cualquier tercero adjunto o contenido en el Software o al que se acceda en conjunto con el Software.

## 4. ACTUALIZACIONES AUTOMÁTICAS

El Software puede comunicarse periódicamente con nuestros servidores para verificar las actualizaciones disponibles, tales como correcciones de errores, parches, funciones mejoradas, complementos faltantes y nuevas versiones (en adelante denominadas en conjunto "Actualizaciones").

Al instalar el Software, acepta solicitar y recibir Actualizaciones automáticamente.

## 5. CUMPLIMIENTO DE LAS LEYES

El usuario acepta cumplir con todas las leyes y regulaciones locales con respecto a la descarga, instalación y uso del Software.

## 6. TERMINACIÓN

El usuario puede rescindir estos Términos y condiciones en cualquier momento eliminando permanentemente el Software. Los derechos del usuario se rescindirán automática e inmediatamente sin previo aviso y si incumple cualquier disposición de estos Términos y condiciones. En tal caso, el usuario debe eliminar inmediatamente el Software.

## 7. INDEMNIZACIÓN

El usuario acepta eximirnos de responsabilidad con respecto a cualquier reclamo, demanda o demanda que surja del uso del Software, o relacionado con él, o debido al incumplimiento del usuario de estos Términos y Condiciones, incluidas todas las responsabilidades o gastos que surja de cualquier reclamo, pérdida, daño, proceso, juicio, litigio o honorarios de abogados de cualquier naturaleza, e indemnizarlos.

## 8. DESCARGO DE RESPONSABILIDAD DE GARANTÍA

El usuario entiende y acepta expresamente que:

a) El uso del software por parte del usuario es bajo su propio riesgo. El software se proporciona "tal cual" y sin garantía de ningún tipo. En la máxima medida permitida por la ley, rechazamos explícitamente todas las garantías y condiciones de cualquier naturaleza, ya sea expresa o implícita,

## Administrador de Conexión remota

incluidas, entre otras, las garantías y condiciones implícitas de idoneidad comercial, idoneidad para cualquier propósito específico y no infracción .

b) No otorgamos ningún tipo de garantía

(i) que el software cumplirá con los requisitos del usuario;

(ii) que el software estará libre de errores o fallas;

(iii) seguridad, confiabilidad, operación oportuna o desempeño del software; y que

(iv) los posibles errores en el software pueden corregirse según la disponibilidad del autor.

c) Todo el contenido o material descargado o de otro modo a través del software se realiza bajo el propio riesgo del usuario. El usuario es el único responsable de la pérdida de datos o daños a su sistema informático u otro dispositivo como resultado de la descarga de cualquier contenido o material.

d) No se utilizará ninguna parte del software en la operación de instalaciones nucleares, sistemas de soporte vital, comunicaciones de emergencia, sistemas de navegación o comunicación de aeronaves, sistemas de control de tráfico aéreo o cualquier otra actividad relacionada en la que el software falle causar la muerte, lesiones personales o daños físicos o ambientales de cualquier tipo.

### 9. LIMITACIÓN DE RESPONSABILIDAD

Usted comprende y acepta expresamente que no asumimos ninguna responsabilidad por daños directos, indirectos y accidentales, incluidos, entre otros, daños por ganancias perdidas, pérdida de credibilidad, pérdida de datos u otras pérdidas intangibles (incluso si se nos ha notificado ( s) la posibilidad de tales daños) como resultado de:

(i) Uso o incapacidad para usar el software;

(ii) Incapacidad para usar el software para acceder a contenido o datos;

(iii) Costo de adquisición de productos o servicios sustitutos;

(iv) Acceso no autorizado o cambio de datos o cambios del usuario; o

(v) Cualquier otro asunto relacionado con el software. Las limitaciones antes mencionadas se aplicarán a pesar de la ineficacia del propósito esencial de cualquier recurso judicial limitado y en la máxima medida permitida por la ley.

### 10. EXCLUSIONES Y LIMITACIONES

Nada en este acuerdo tiene la intención de excluir o limitar cualquier condición, garantía, derecho o responsabilidad que no pueda ser legalmente excluido o limitado.

Algunas jurisdicciones no permiten la exclusión de ciertas garantías o condiciones o la limitación o exclusión de responsabilidad por pérdidas o daños causados por negligencia, incumplimiento de contrato o términos implícitos, o daños accidentales o consecuentes. Por lo tanto, solo se aplicarán

## Administrador de Conexión remota

las limitaciones mencionadas en las secciones anteriores que son legales en el distrito del usuario, y la responsabilidad de VLS Web y de terceros se limitará a los límites establecidos por la ley.

### **11. AUSENCIA DE TERCEROS BENEFICIARIOS**

El usuario acepta que, excepto cuando se indique lo contrario en estos Términos y Condiciones, ningún tercero se beneficiará de estos Términos y condiciones.

#### **Créditos**

Este programa fue desarrollado por Rodrigo Araujo, para ponerse en contacto con preguntas, quejas o sugerencias, envíe un correo electrónico a [rodrigo@paraujo@gmail.com](mailto:rodrigo@paraujo@gmail.com).